



CENTRE INTERARMÉES DU SOUTIEN
« ÉQUIPEMENTS COMMISSARIAT »

NOTICE TECHNIQUE INTERARMÉES MATÉRIELS

NTIM
SCA-7110-0001

SEPTEMBRE
2024
V3

MALLE FORTE DE CAMPAGNE AVEC ACCESSOIRES DE FIXATION

Utilisation : Tous lieux.

ANNULE ET REMPLACE TOUS LES DOCUMENTS ANTERIEURS

PRÉSENTATION GÉNÉRALE

La malle forte de campagne est une petite armoire forte transportable. Elle est destinée au stockage d'informations et supports classifiés (ISC), dans les conditions de vie en campagne.

Dimensions :

- Longueur : 500 mm
- Profondeur : 430 mm
- Hauteur : 450 mm
- Volume intérieur : 90 litres



Illustration à titre indicatif

SOMMAIRE	
Article	Feuillet
DONNEES LOGISTIQUES	2
MATIERES PREMIERES & DEMI-PRODUITS	3
SPECIFICATIONS GENERALES	4 -6
SPECIFICATIONS DETAILLEES	7
MARQUAGE	8
DOCUMENTATION	9
CONDITIONNEMENT	10
VALIDATION	11
ANNEXES	7 annexes

NTIM SCA-7110-0001
MALLE FORTE DE CAMPAGNE AVEC
ACCESSOIRES DE FIXATION

Feuillet n° 2/11

Edition SEPTEMBRE 2024
V3

DONNÉES LOGISTIQUES

RAG : 1013327
RA : 7420
NGI : /

RAD	NNO
7110SH0000553	7110 14 484 1490
DESIGNATION LONGUE (appellation générique) MALLE FORTE DE CAMPAGNE AVEC ACCESSOIRES DE FIXATION	
DESIGNATION LONGUE ART. DETAIL MALLE FORTE DE CAMPAGNE 450X500X430	DESIGNATION COURTE (ne devant pas excéder 40 caractères) MALLE FORTE CAMPAGNE 450X500X430

MATIERES PREMIERES ET DEMI-PRODUITS

MALLE FORTE DE CAMPAGNE

La malle forte de campagne est un meuble de sécurité destiné à la conservation des informations et supports classifiés, les éléments la constituant doivent être conformes aux exigences de la classe B de l'Instruction générale interministérielle n°1300 (IGI 1300), dont notamment :

- Structure métallique d'au moins 2 millimètres d'épaisseur ;
- Serrure mécanique à combinaison silencieuse et à manœuvre discrète ;
- Dispositif délateur, à déclenchement mécanique et thermique ;
- Plombage du foncet de porte ;
- Compteur d'ouverture non falsifiable et non réutilisable, sans dispositif de remise à zéro ;
- Etc.

ACCESSOIRES DE FIXATION

- Matière : acier recyclé.

SPÉCIFICATIONS GÉNÉRALES

CARACTÉRISTIQUES GÉNÉRALES

Destinée au stockage d'informations et supports classifiés (ISC) dans les conditions de vie en campagne, la malle forte de campagne avec accessoires de fixation répond aux exigences d'un meuble de sécurité de classe B aux termes de l'instruction générale interministérielle n°1300 sur la protection du secret de la défense nationale (cf. arrêté du 9 août 2021 portant approbation de l'instruction générale interministérielle n°1300).

Une vue d'ensemble et les dimensions de la malle forte de campagne sont données en annexe 1.

Son aménagement intérieur est spécifié en annexe 2.

La malle forte de campagne est équipée d'une serrure à combinaison mécanique conforme à la norme EN 1300 niveau B (ou équivalent) minimum (cf. annexe 30 de l'IGI 1300).

La serrure est à brouillage automatique, par action sur la poignée, avec système anti-retour.

L'organe de commande de la serrure et la poignée doivent être protégé des chocs éventuels.

Le battant, ouvrant à 180 degrés, possède un système d'accrochage du côté du pivot interdisant le démontage de la porte en cas de sectionnement des gonds, lorsque le meuble est condamné.

Il dispose d'un renfort de la structure au niveau de la zone située entre les organes essentiels et la porte dont la présence peut être vérifiée visuellement par démontage du foncet (face intérieure de la porte).

Le battant comprend un dispositif délateur, à déclenchement mécanique et thermique, bloquant définitivement les mécanismes d'ouverture en cas de tentative d'ouverture illégitime. Un blocage du dispositif de délateur est mis en place lors des transports. Ce système est obligatoirement démonté avant la remise en service.

Il est équipé d'un compteur d'ouverture non falsifiable et non réutilisable, sans dispositif de remise à zéro et protégé par le foncet.

Le foncet dispose d'un plombage, permettant de détecter aisément un démontage.

Un système de tringlerie métallique en acier assure sur la porte une répartition géographique de plusieurs pênes horizontaux et verticaux. La poignée, qui actionne ce système, possède un point de rupture pour éviter un effort trop conséquent sur la tringlerie.

Les pênes, inaccessibles de l'extérieur, ne peuvent être démontés.

Le système de condamnation est équipé d'un dispositif qui interdit aux pênes, une fois sortis, de se rétracter à moins que la combinaison soit à nouveau composée.

La porte est dépourvue de toute plaque de propreté et de tout enjoliveur.

SPÉCIFICATIONS GÉNÉRALES

Afin de pouvoir fixer la malle forte au sol, sur un véhicule ou sur toute autre structure, verticale ou horizontale, métallique ou non, elle est livrée avec les éléments suivants :

- **Accessoires de fixation :**

- ✓ 1 platine de fixation destinée à solidariser la malle (cf. annexe 3) ;
- ✓ 2 queues de cochon pour les sols durs (cf. annexe 4) ;
- ✓ 2 tarières pour les sols meubles (cf. annexe 4) ;
- ✓ 6 rondelles de maintien (cf. annexe 4) ;
- ✓ 2 pattes de scellement pour supports bétonnées ou macadamisées (cf. annexe 5) ;
- ✓ 2 pattes anti-rotation (cf. annexe 6) ;
- ✓ 8 tire-fond avec tête hexagonale, de Ø 8 mm et de longueur 80 mm, conditionnés en sachet réutilisable se fermant par pression ;
- ✓ 8 vis, M8 x 20 mm, à tête hexagonale pour la fixation de la malle forte sur la platine, conditionnés en sachet réutilisable se fermant par pression ;
- ✓ 12 boulons TRCC M8 x 40 mm (vis à tête lisse avec empreinte carrée anti-rotation, rondelles d'étanchéité et écrous auto-freinant), pour fixation des malles entre-elles et pour l'obturation des trous carrés non utilisés, conditionnés en sachet réutilisable se fermant par pression ;
- ✓ 12 boulons TRCC M8 x 20 mm (vis à tête lisse avec empreinte carrée anti-rotation, rondelles d'étanchéité et écrous auto-freinant), pour obturer tous les orifices laissés libres, conditionnés en sachet réutilisable se fermant par pression ;

Nota : Les rondelles d'étanchéité des boulons TRCC précités ont pour caractéristiques :

- Matière : caoutchouc ;
 - Diamètre intérieur : supérieur au carré des boulons TRCC ;
 - Diamètre extérieur : adapté aux boulons TRCC ;
 - Epaisseur 1 mm et diamètres adaptés aux boulons TRC.
-
- ✓ 4 goupilles «bêta», de Ø 4 mm et de longueur 10 cm ;
 - 3 goupilles «bêta» sont fixées à l'intérieur de la platine (blocage de la platine sur les queues de cochon ou sur les tarières).
 - 1 goupille «bêta» est fixée à l'intérieur de la malle (fermeture de la porte du caisson) ;
 - ✓ 6 goupilles fendues de Ø 4 mm, conditionnées en sachet réutilisable se fermant par pression ;
 - ✓ 24 entretoises de 10x10 mm.

NB : Les éléments de visserie sont conformes aux normes NF.

Pour les pièces où les tolérances dimensionnelles ne sont pas indiquées, les tolérances usuelles des fabrications mécano-soudés sont applicables.

SPÉCIFICATIONS GÉNÉRALES

- **Outillage :**
 - ✓ 2 clés changeuses pour le changement de la combinaison de la serrure ;
 - ✓ 1 poignée de mise en place de la tarière ou de la queue de cochon (cf. annexe 4) avec deux prolongateurs (tubes en acier de 14 x 2 de 200 mm de longueur) ;
 - ✓ 1 clé mixte de 13, adaptée aux écrous et aux vis ;
 - ✓ 1 pince à bec pour la mise en œuvre des goupilles fendues.
- **Consommables :**
 - ✓ 2 sachets de 1 kilogramme de ciment prompt prêt à l'emploi, sous double emballage étanche, pour la fixation de la patte de scellement (la date de péremption est notée sur l'emballage).

PROTECTION ANTI-CORROSION

Tous les matériaux utilisés sont inoxydables par nature ou par traitement.

Les organes de la serrure, la tringlerie et les pênes reçoivent un traitement leur permettant de subir avec succès un essai au brouillard salin de 96 heures (selon norme NF ISO 9227).

La malle et la platine de fixation sont passivées et peintes en vert OTAN 24 x 5 satiné ou brun terre de France (peinture extérieure et intérieure sur les deux sous-ensembles).

L'épaisseur de la peinture est de 50 microns minimum.

Le contrôle de la solidité des revêtements de peinture sera conforme aux normes NF EN ISO 2409 Classe 2 maximum et NF EN ISO 6272.

Les accessoires de fixation sont galvanisés à chaud, tandis que les pièces de visserie (vis, écrous, rondelles, les goupilles) et les tirefonds reçoivent un traitement de type zingage passivation épaisse.

SPÉCIFICATIONS DÉTAILLÉES

CARACTÉRISTIQUES DE FABRICATION

La malle est construite en tôle d'acier soudée en répondant aux exigences de la classe B de l'IGI 1300.

Le caisson est de construction monobloc et possède des angles soudés pour éviter les interstices, ainsi que les possibilités d'écartement du métal.

Sur la face supérieure, deux poignées métalliques rabattables sont soudées pour le transport. Ces poignées sont positionnées de façon à permettre le transport de la malle équilibrée et horizontale.

L'intérieur est aménagé, dans le sens de la largeur, de rails démontables de suspension pour dossiers suspendus ouvrant sur le côté (entre-axe de suspension des dossiers : 330 mm).

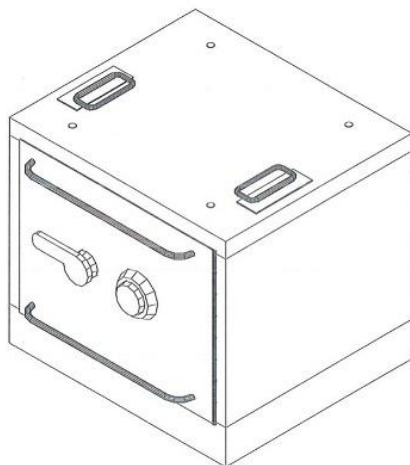
Ces rails peuvent être posés soit en position horizontale (porte ouvrant sur le côté), soit en position verticale (porte ouvrant sur le dessus) – cf. annexe 2.

Le fond de la malle est équipé d'un caisson muni d'une porte s'ouvrant sur l'arrière à l'intérieur de la malle. Ce caisson est séparé en deux parties dans le sens longitudinal dans les proportions de 1/3 vers l'avant et 2/3 vers l'arrière. La plus grande située à l'arrière de la mallette contient tous les accessoires de fixation. Cette porte est fermée par une goupille «bêta» fixée à l'intérieur de la malle et pourra être condamnée par un cadenas. Elle comporte donc sur l'avant un orifice permettant le passage d'un pontet – cf. annexe 2.

Du fait de ses dimensions, la malle, pour offrir un maximum de sécurité, doit pouvoir être solidarisée à un support fixe, horizontal ou vertical. A cet effet, une platine de fixation est fournie avec chaque article. Celle-ci, en tôle d'acier de 2 mm d'épaisseur, possède 4 écrous soudés permettant de fixer la malle sur celle-ci à l'aide de vis de fixation – cf. annexe 3.

Près des orifices rectangulaires, des goupilles «bêta» de 4 mm de diamètre sont fixées à l'aide d'une chaînette à maillons soudés de longueur 100 mm.

La malle présente 4 trous carrés sur le fond, le dessus et la paroi arrière aux cotes de perçage de la platine. Les orifices, non utilisés, sont obturés par des boulons à tête ronde, sans empreinte et à collet carré. Les vis sont montées avec la tête à l'extérieur et boulonnées de l'intérieur du caisson – cf. annexe 1.



MARQUAGE

Chaque malle forte de campagne reçoit une marque d’origine.

Ce marquage d’identification est assuré par une plaquette en métal inoxydable fixée sur la face externe d’un des côtés.

Cette plaquette comporte les inscriptions suivantes :

SERVICE DU COMMISSARIAT DES ARMEES CENTRE INTERARMÉES DU SOUTIEN « ÉQUIPEMENTS COMMISSARIAT »	
Désignation :	MALLE FORTE CAMPAGNE 450X500X430
RAD :	7110SH0000553
NNO :	7110 14 484 1490
Titulaire du marché :	
Année de fabrication :	
N° de série :	
Dimensions (cm) :	
Masse (kg) :	

DOCUMENTATION

Chaque malle forte de campagne est livrée avec la documentation suivante :

- ✓ **Une notice d'ouverture** de la malle forte de campagne est collée en façade pour sa première mise en service.
- ✓ **Une notice d'utilisation plastifiée**, de format A4, rédigée selon le canevas spécifié en annexe 7. Cette notice est placée à l'intérieur de la malle forte.
- ✓ **Une affiche d'utilisation plastifiée** est collée sur la face interne de la porte, indiquant :
 - Les mises en garde avant utilisation ;
 - La procédure de changement de la combinaison ainsi que les accessoires nécessaires ;
 - Les différents modes d'immobilisation (fixation) ;
 - Le conditionnement de la malle forte de campagne pour son transport (mise en sécurité du système de fermeture).

CONDITIONNEMENT

Tous les accessoires de fixation et l'outillage sont enveloppés d'un film de protection et disposés dans le caisson inférieur de la malle forte de campagne.

Les écrous, vis et rondelles sont regroupés par catégorie dans des sachets en matériau de synthèse réutilisable et se fermant par pression. Ils sont ensuite regroupés dans un sachet commun placé dans le caisson inférieur de la malle forte de campagne.

Tous les éléments sont calés pour éviter tout déplacement de ceux-ci lors des manipulations de stockage et/ou de transport.

La porte du caisson inférieur est maintenue fermée.

Chaque malle forte de campagne est conditionnée dans une caisse carton à rabats suffisamment dimensionnée pour pouvoir contenir chaque article. Les angles de la malle, la poignée et la molette de manipulation de la serrure sont soigneusement protégés contre les aléas des transports et des manipulations.

Des ouvertures sont réalisées dans le carton au niveau des deux poignées de la malle forte afin d'utiliser celles-ci pour les différentes manipulations du colis.

Les emballages utilisés doivent être suffisamment robustes pour protéger les malles contre les chocs dus aux manipulations et aux transports, ainsi qu'au gerbage des colis sur 4 niveaux.

Exigence environnementale

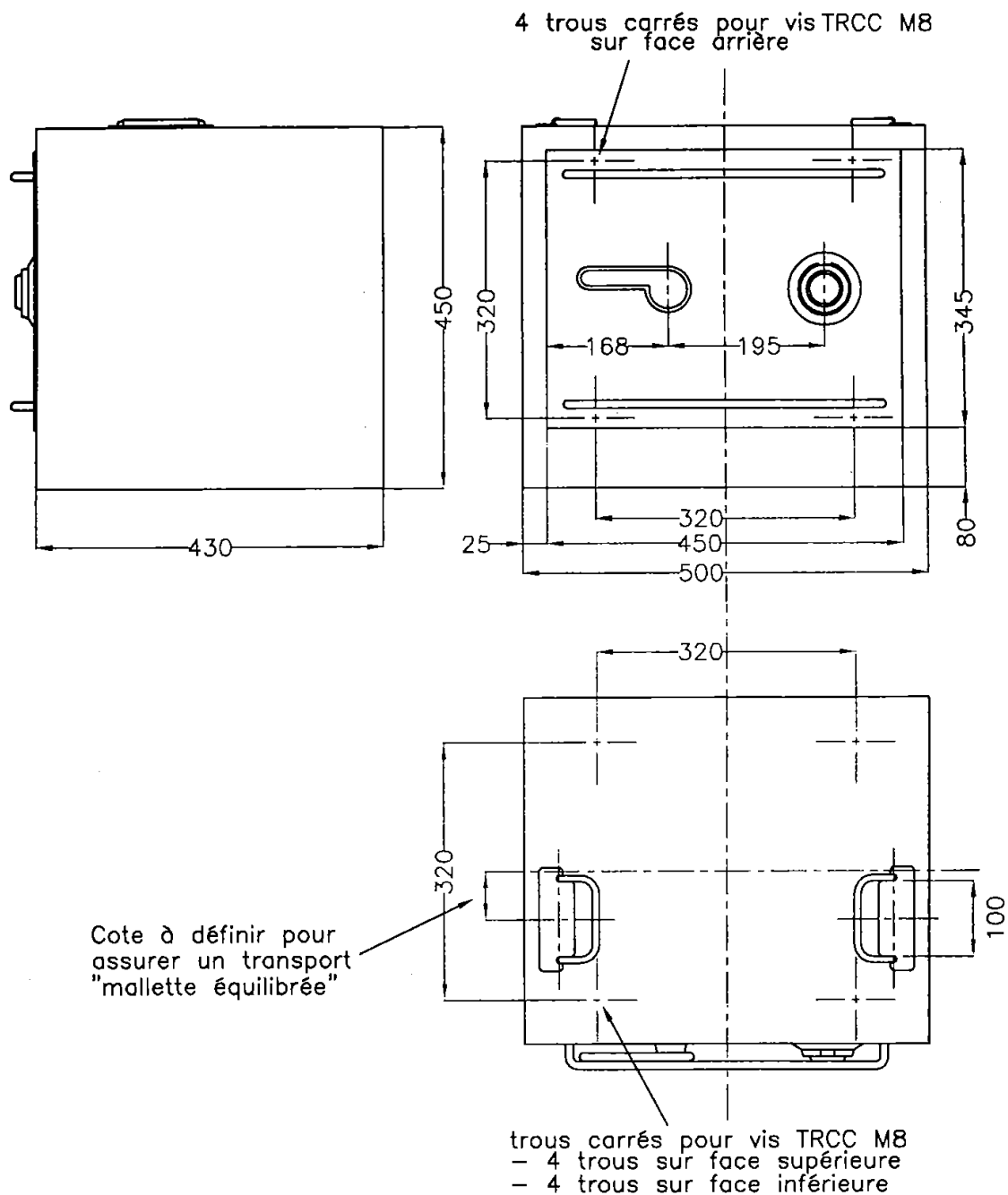
Les emballages utilisés sont conformes au Code de l'environnement (Section 5 : Emballages).

VALIDATION

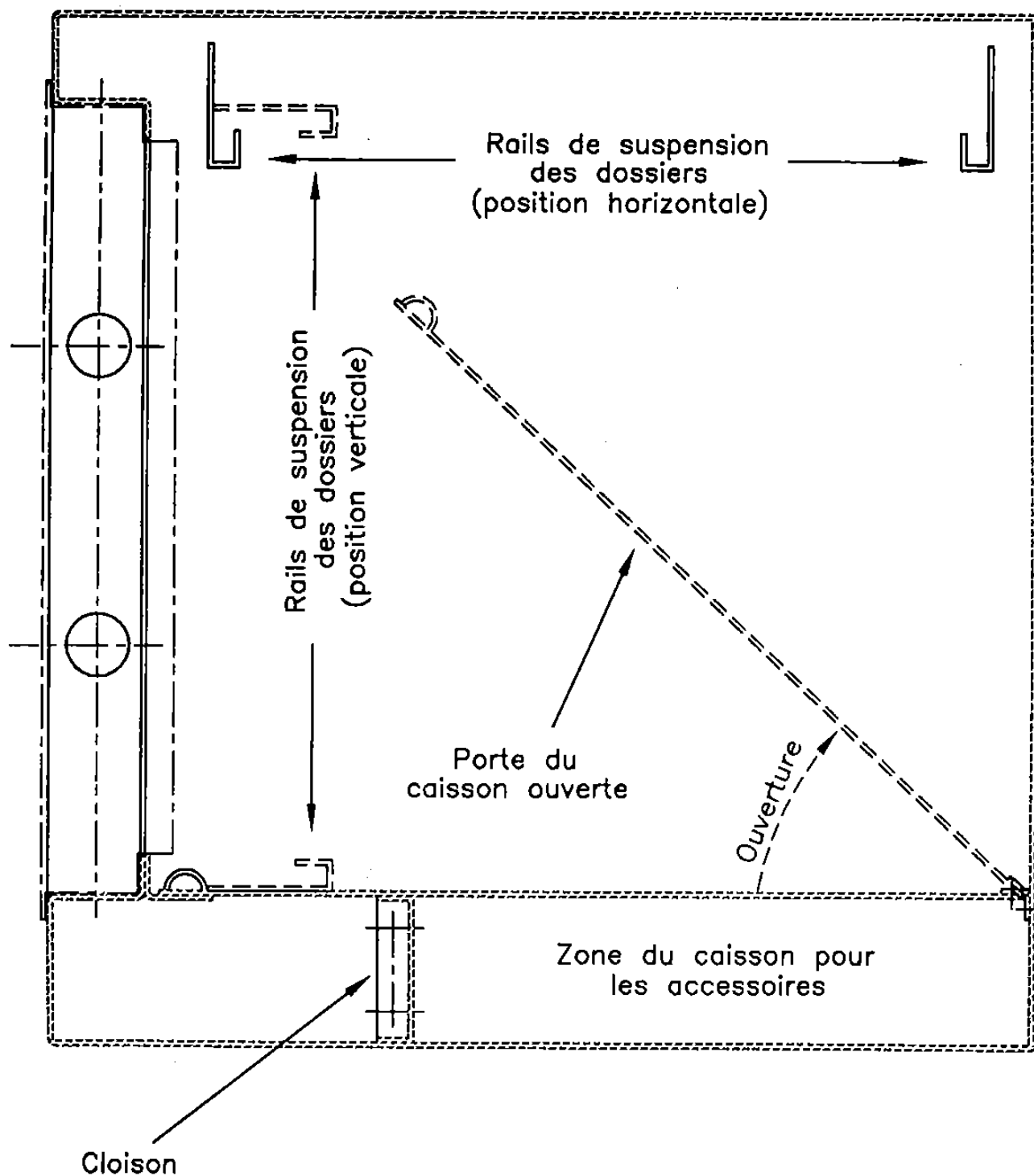
Grade, nom, prénom	Fonction ¹	Date	Signature
Le commissaire général de 2 ^{ème} classe Renaud DUTT	Directeur du CIEC	02/10/2024	ORIGINAL SIGNÉ

¹ Selon les fonctions et les appellations en cours.

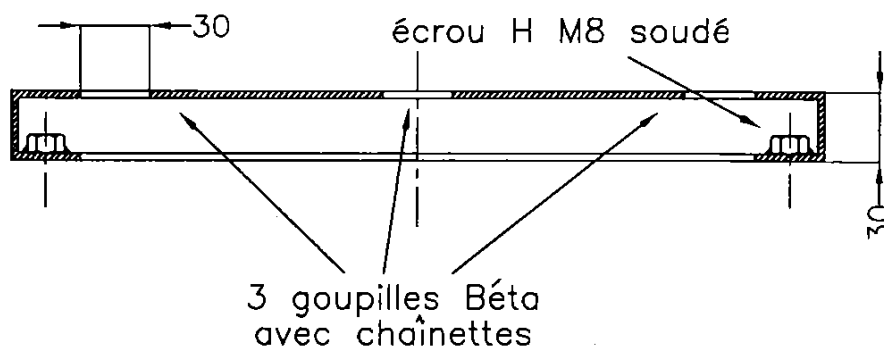
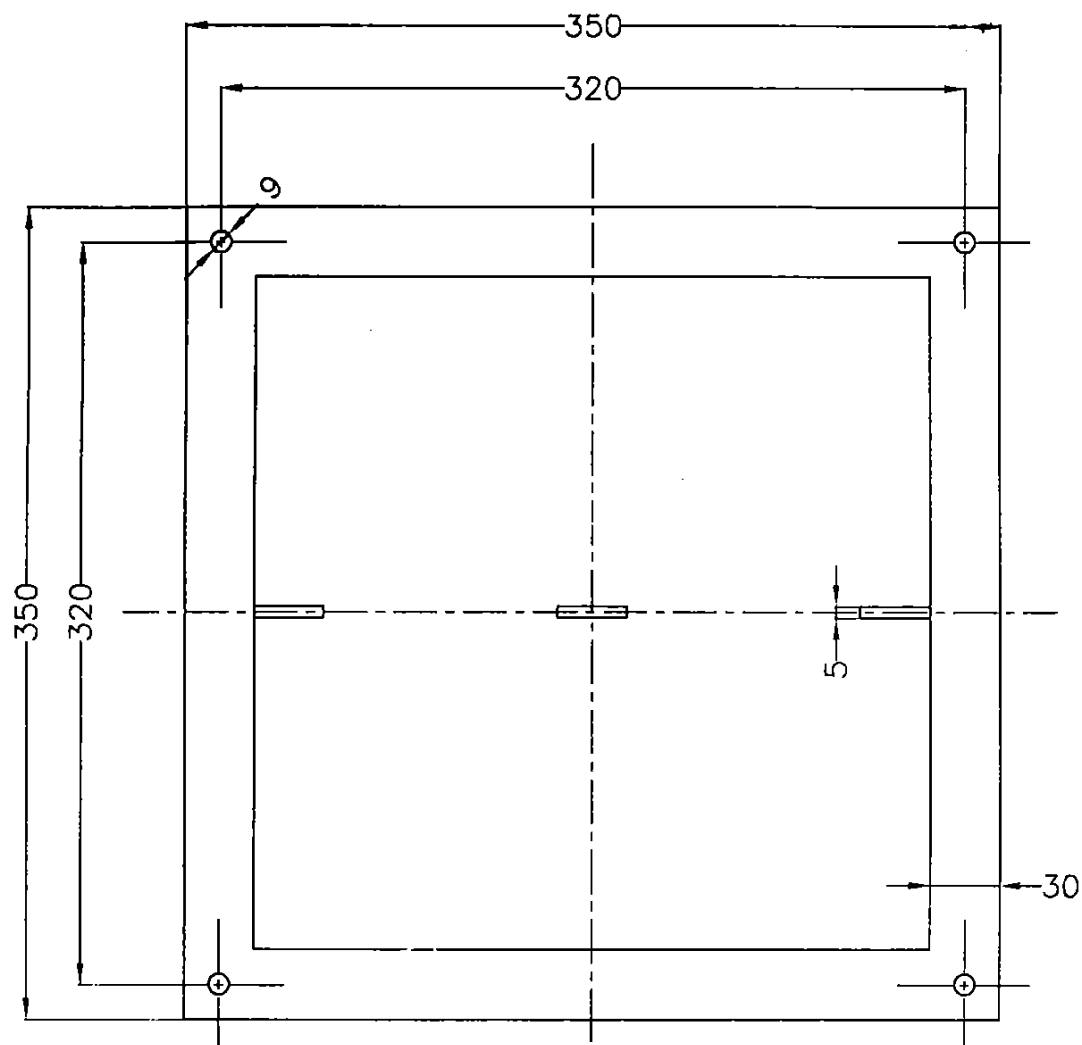
ANNEXE 1: VUE D'ENSEMBLE



ANNEXE 2 : AMENAGEMENT INTERIEUR



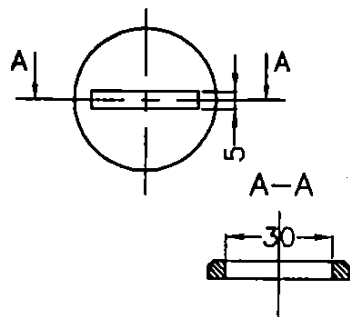
ANNEXE 3 : PLATINE DE FIXATION



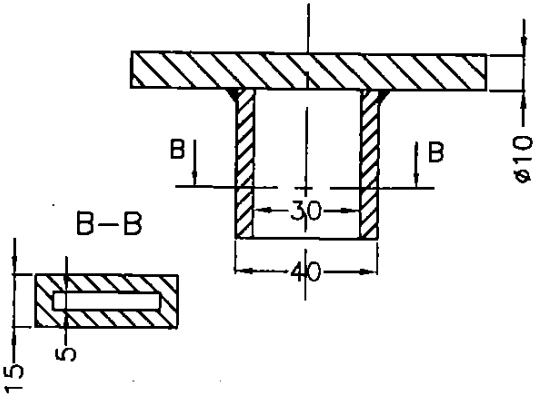
Dimensions en mm
Tolérance cotes non fonctionnelles ± 1 mm

ANNEXE 4 : TARIERE ET QUEUE DE COCHON

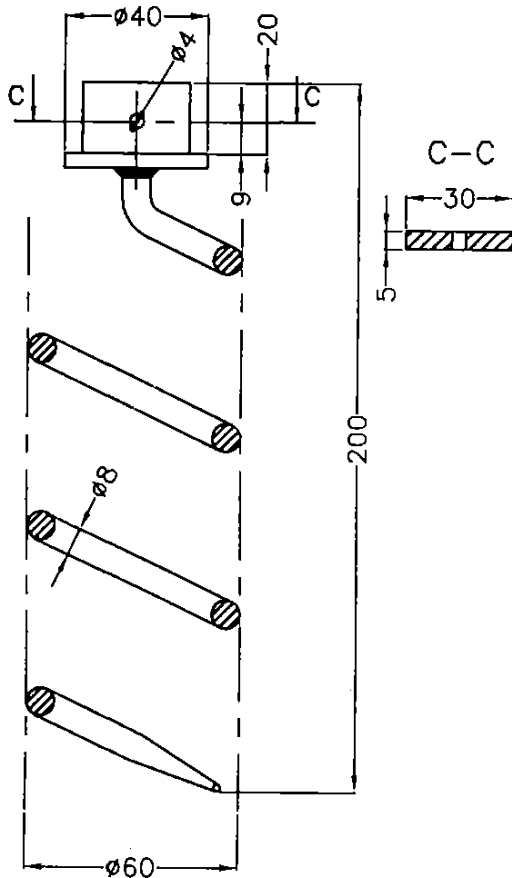
RONDELLE DE MAINTIEN



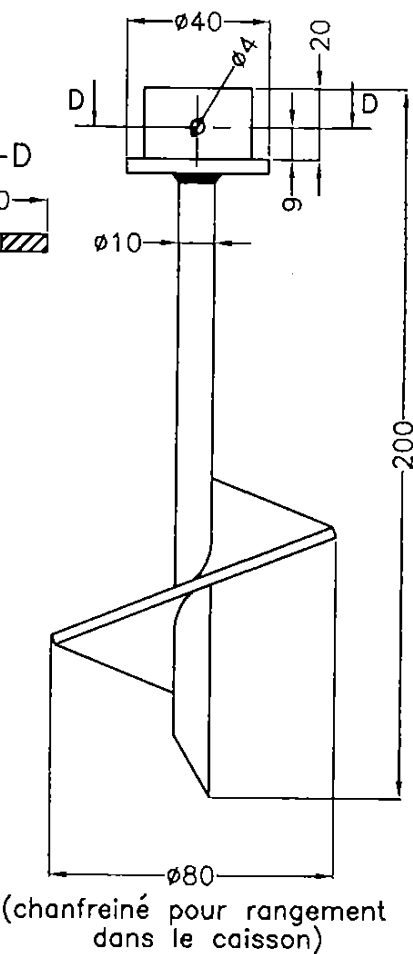
POIGNEE



QUEUE DE COCHON

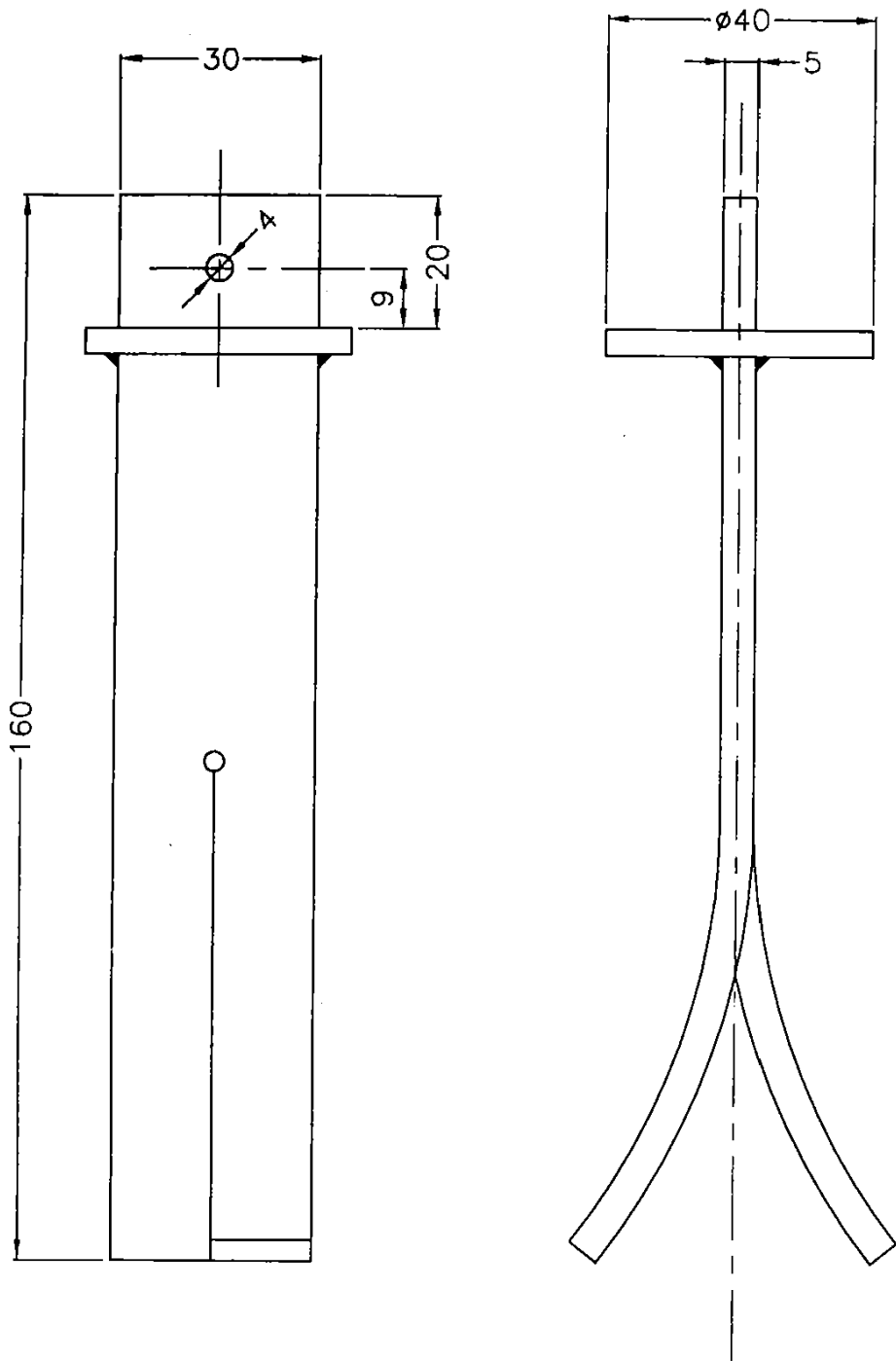


TARIERE



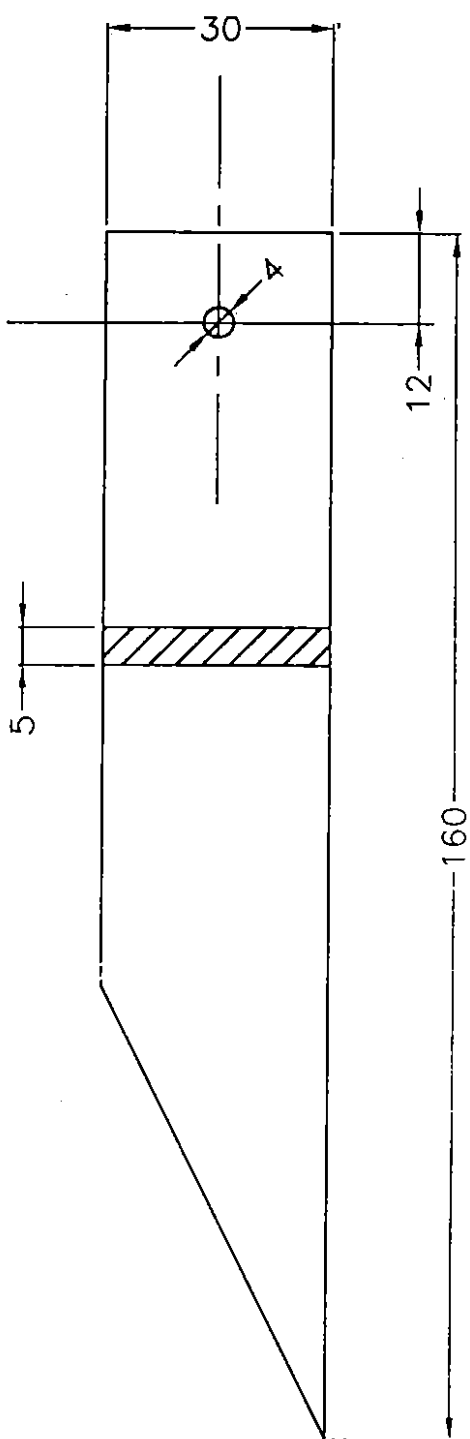
Dimensions en mm
Tolérance cotes non fonctionnelles ± 2 mm

ANNEXE 5 : PATTE DE SCELLEMENT



Dimensions en mm
Tolérance cotes non fonctionnelles ± 2 mm

ANNEXE 6: PATTE ANTI-ROTATION



Dimensions en mm
Tolérance cotes non fonctionnelles ± 2 mm

ANNEXE 7 : CANEVAS DE LA NOTICE D'UTILISATION

NOTICE D'UTILISATION

IMPORTANT

LA MALLE FORTE DE CAMPAGNE NE REMPLIT SON RÔLE DE PROTECTION QUE SI ELLE EST SOLIDEMENT FIXÉE SUR UN SUPPORT FIXE OU SUFFISAMMENT LOURD ET VOLUMINEUX POUR NE POUVOIR ÊTRE EMPORTÉE, Y COMPRIS AVEC UN MOYEN DE MANUTENTION.

SEULS LES MODES DE FIXATION DÉCRITS DANS LA PRÉSENTE NOTICE SONT AUTORISÉS ET AUCUN AUTRE MOYEN N'EST ADMIS (ex : la fixation par CHAÎNE ET CADENAS est à proscrire).

1 - DÉFINITION

La malle forte de campagne est destinée à protéger les documents dans les conditions de vie en campagne. Pour remplir effectivement son rôle, elle doit être fixée sur un support qui peut être horizontal ou vertical.

Le support peut-être :

- Un sol compact ou meuble ;
- Un sol bétonné, cimenté ou macadamisé ;
- Un mur ;
- Un meuble ;
- Un véhicule ;
- En bois ou autre pouvant empêcher l'emport du meuble.

2 - DESCRIPTION DE L'ENSEMBLE

La malle forte de campagne se compose d'un caisson monobloc en acier soudé fermé par une porte de sécurité commandée par une serrure à disque. Cette malle est uniquement destinée à conserver des documents dans les conditions de la classe B sur la protection des documents.

Elle ne remplit son rôle que si elle est fixée sur un support empêchant son emport. A cet effet, la malle est livrée avec les accessoires listés ci-après pouvant se fixer sur divers supports :

- 1 platine de fixation ;
- 2 tarières pour les sols meubles ;
- 2 queues de cochon pour les sols denses ou compactés ;
- 2 pattes de scellement pour les bétons, ciments ou macadam ;
- 2 pattes anti-rotation ;
- 8 tire-fond pour les bois ;
- 8 vis de fixation de la mallette sur la platine ;
- 4 goupilles «bêta» et 6 goupilles fendues ;
- 12 boulons TRCC M8x40 avec rondelles d'étanchéité ;
- 12 boulons M8x20 avec rondelles d'étanchéité ;
- 6 rondelles de maintien ;

et les outillages nécessaires pour leur montage :

- 1 clé mixte de 13 ;
- 1 poignée de mise en place de la tarière ou de la queue de cochon avec ses prolongateurs.

**LA FACE PLEINE DE LA PLATINE DE FIXATION
DOIT TOUJOURS ÊTRE POSÉE SUR LE SUPPORT FIXÉ.**

ANNEXE 7 : CANEVAS DE LA NOTICE D'UTILISATION

3 – ENTRETIEN ET MAINTIEN EN CONDITION OPERATIONNELLE

3.1 - Opérations d'entretien courant

3.2 - Remplacement des consommables

3.3- Opérations de maintenance

3.4 – Liste des pièces de rechange